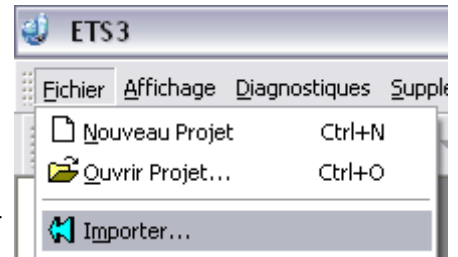


Didacticiel du logiciel ETS3

L'installation des bases de données est réalisée par la fonction **Importer...**

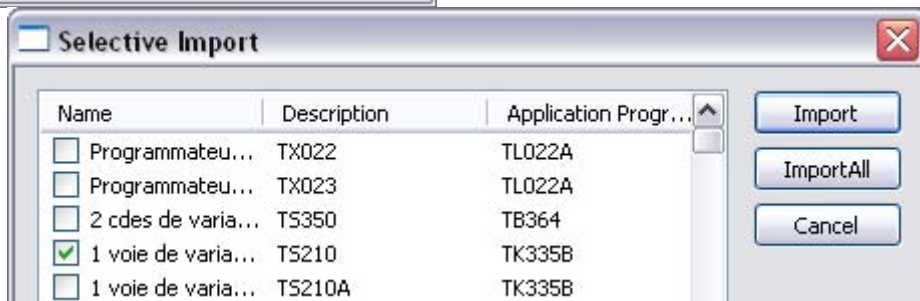
La base de données à installer a été préalablement récupérée sur le site Internet du fabricant du produit. Elle possède l'extension **.vd?**

La fonction **Importer...** permet également de récupérer un projet existant **.pr?**

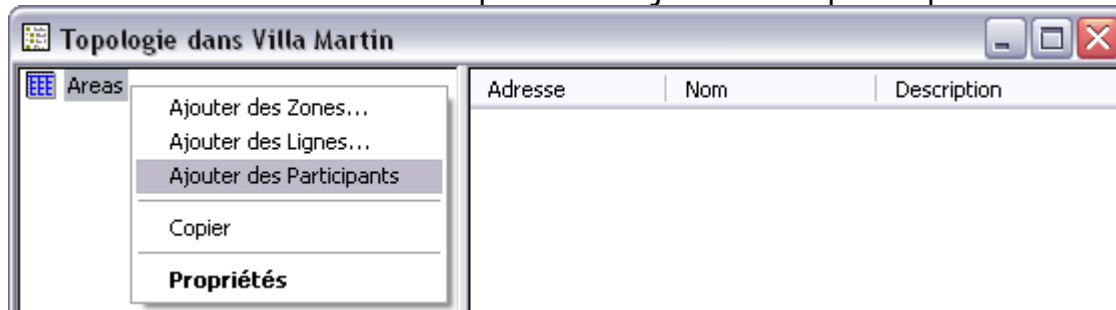


Cette opération peut durer quelques dizaines de minutes, pour la base complète d'un fabricant

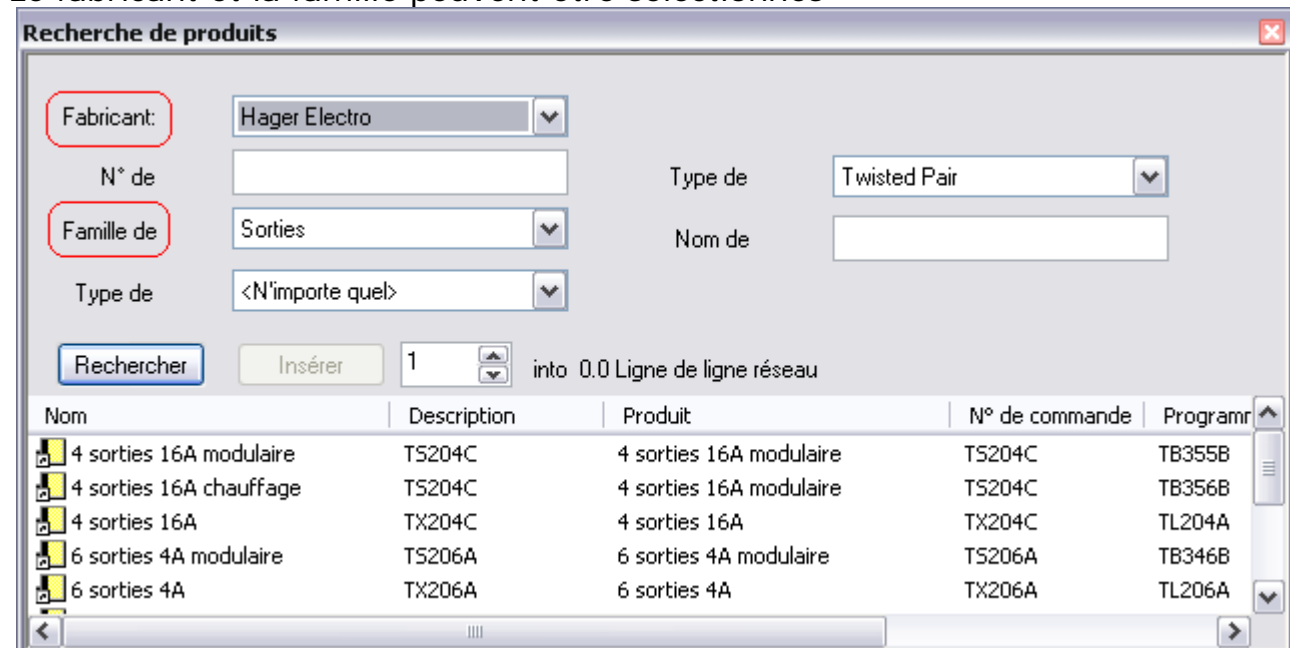
Il est possible de n'importer que les produits nécessaires, en les sélectionnant dans la liste



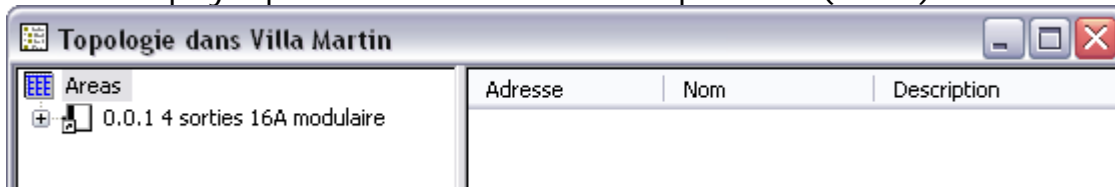
Un clic-droit sur l'item **Areas** permet d'ajouter des participants



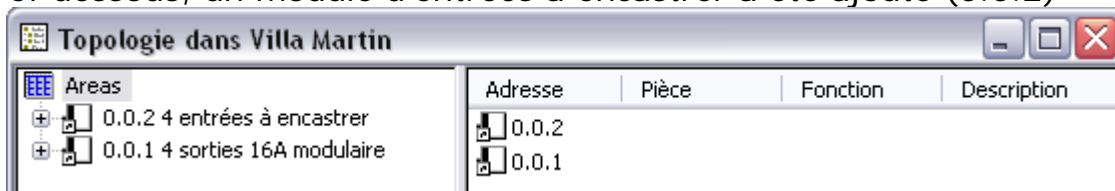
Le fabricant et la famille peuvent être sélectionnés



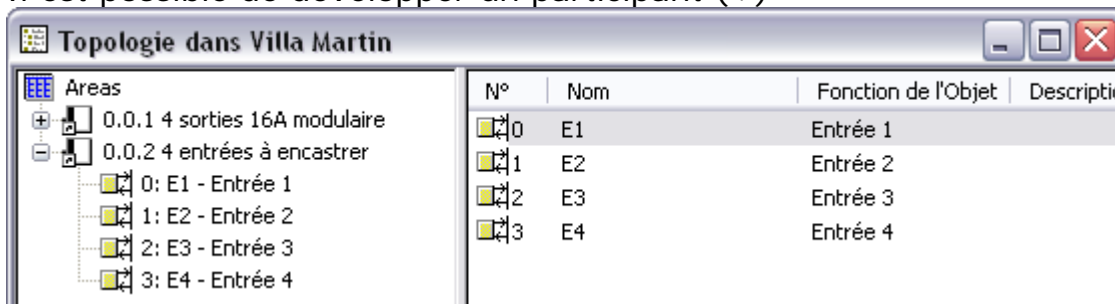
L'adresse physique est affectée automatiquement (0.0.1)



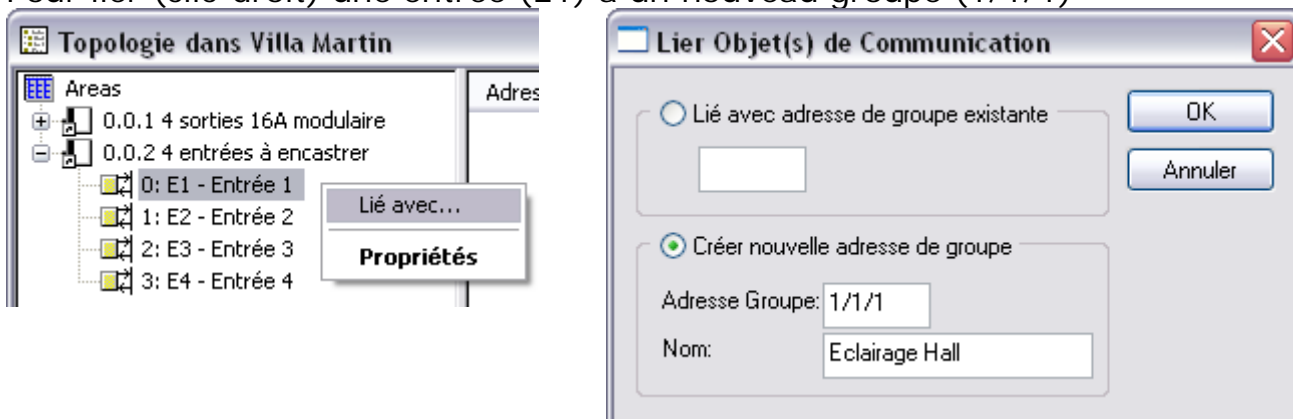
Ci-dessous, un module d'entrées à encastrer a été ajouté (0.0.2)



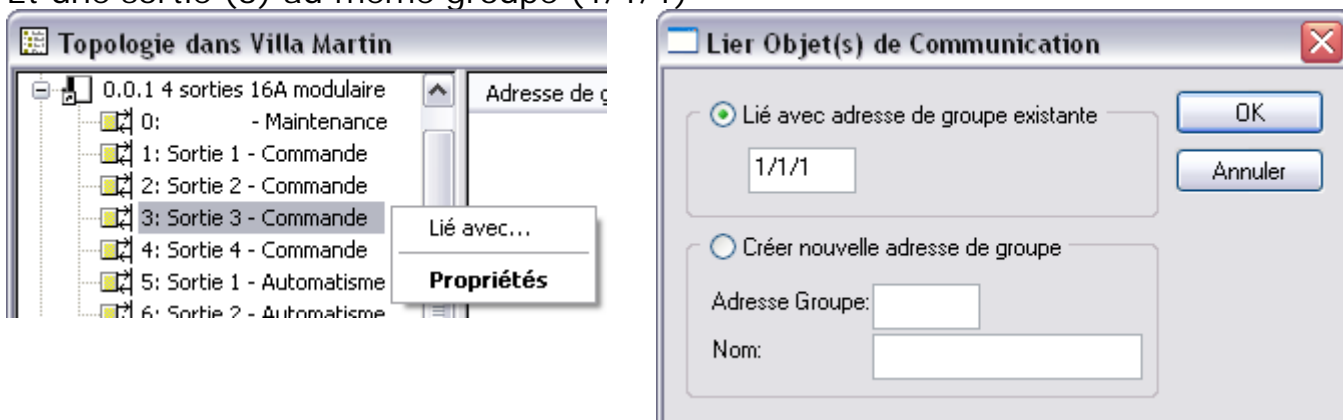
Il est possible de développer un participant (+)



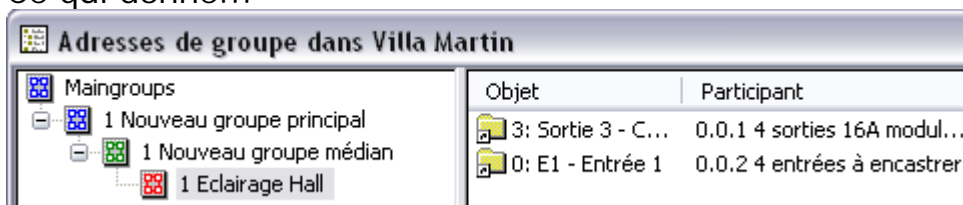
Pour lier (clic-droit) une entrée (E1) à un nouveau groupe (1/1/1)



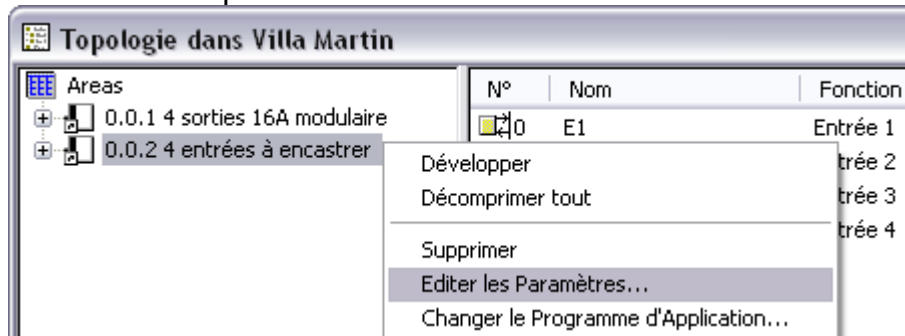
Et une sortie (3) au même groupe (1/1/1)



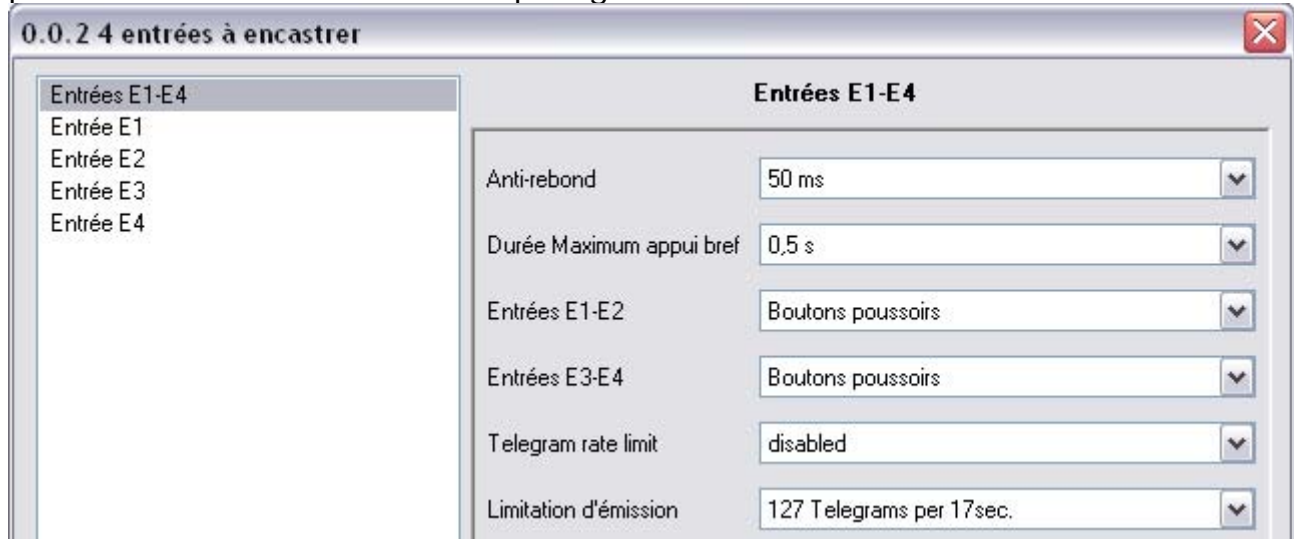
Ce qui donne...



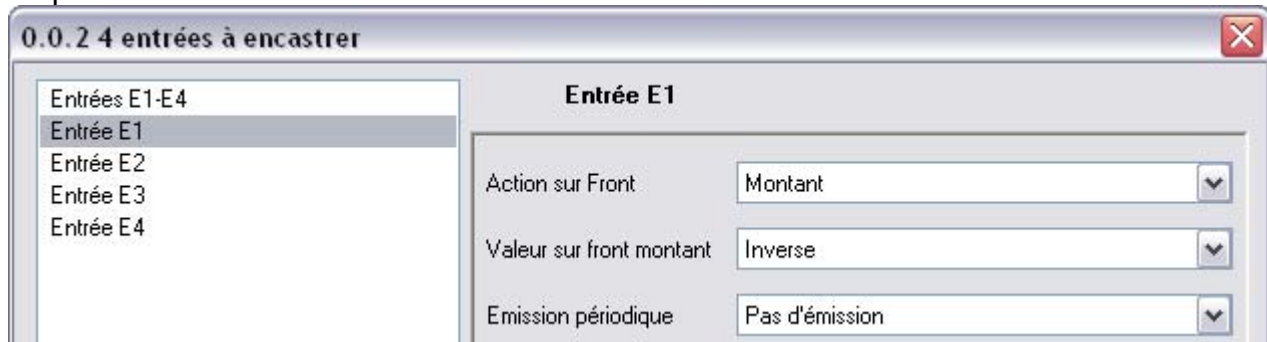
L'édition des paramètres



permet de fixer les caractéristiques globales



et particulières



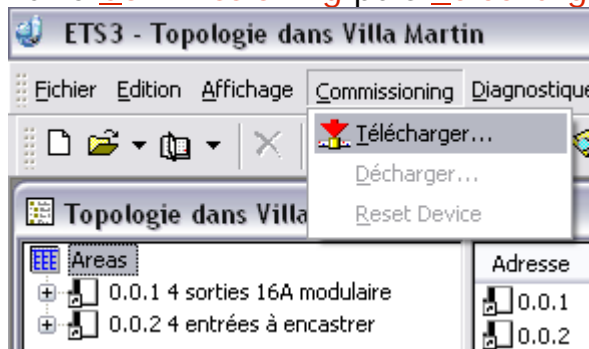
La programmation effectuée précédemment donne le résultat suivant:

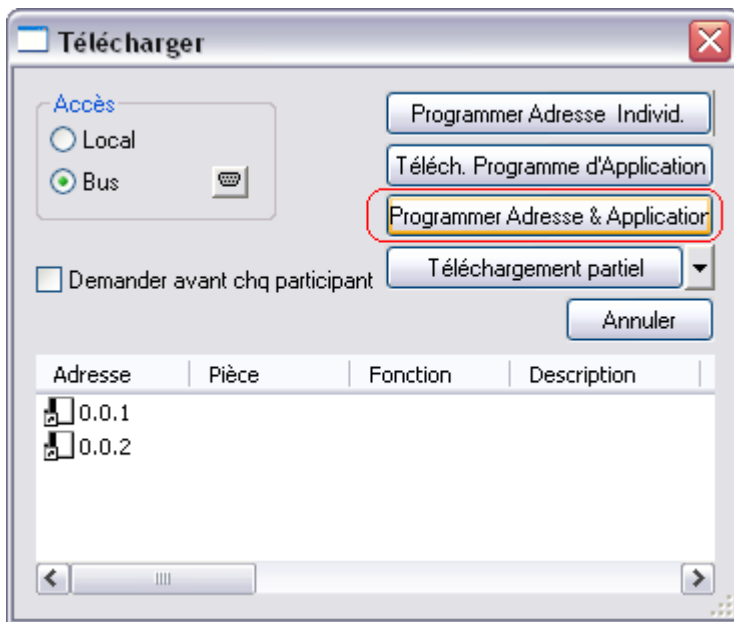
- une impulsion sur l'entrée E1 active la sortie 3
- une nouvelle impulsion sur l'entrée E1 désactive la sortie 3
- etc... (fonctionnement en télérupteur avec 1 point de commande)

Il faut à présent transférer le programme...

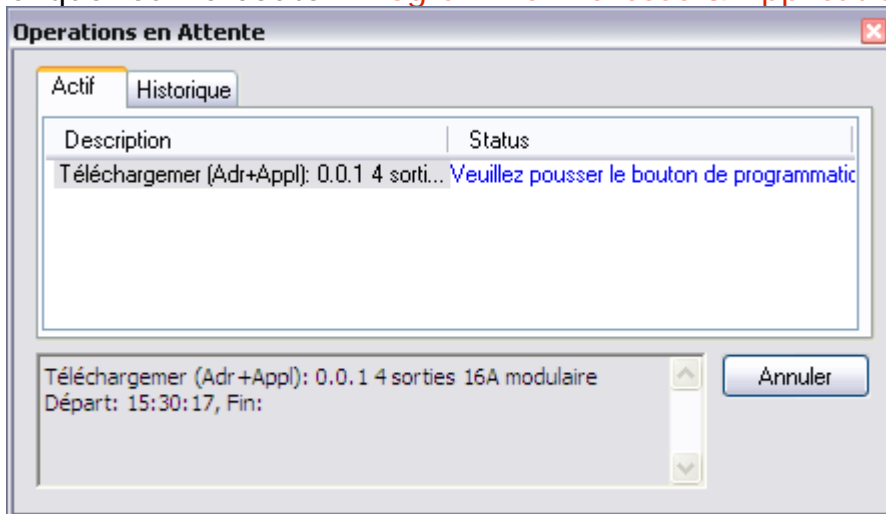
Sélectionner la fenêtre Topologie et l'item **Areas**

Faire **Commissioning** puis **Télécharger**

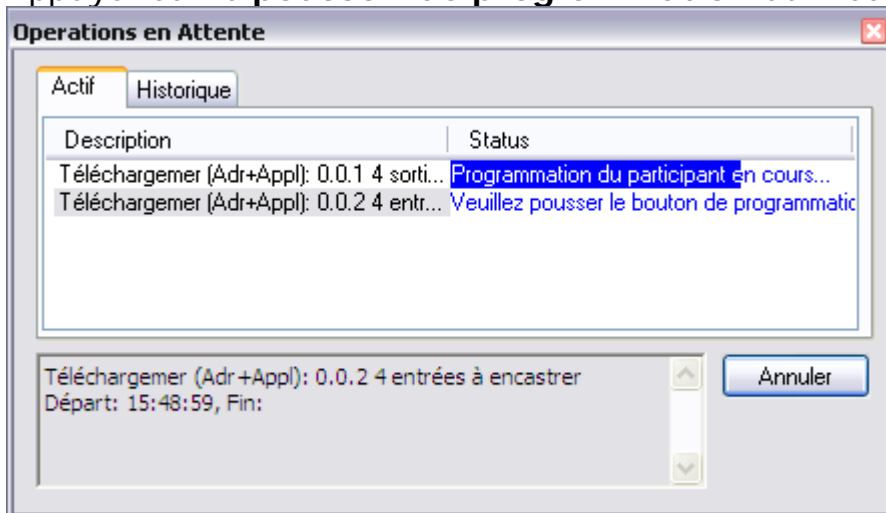




Cliquer sur le bouton **Programmer Adresse & Application**



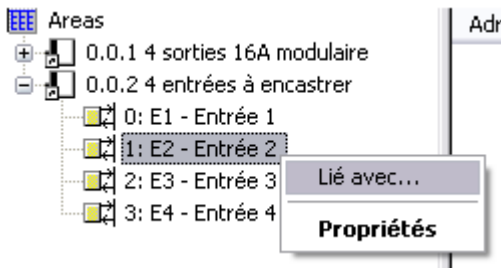
Appuyer sur le **poussoir de programmation** du module de sortie



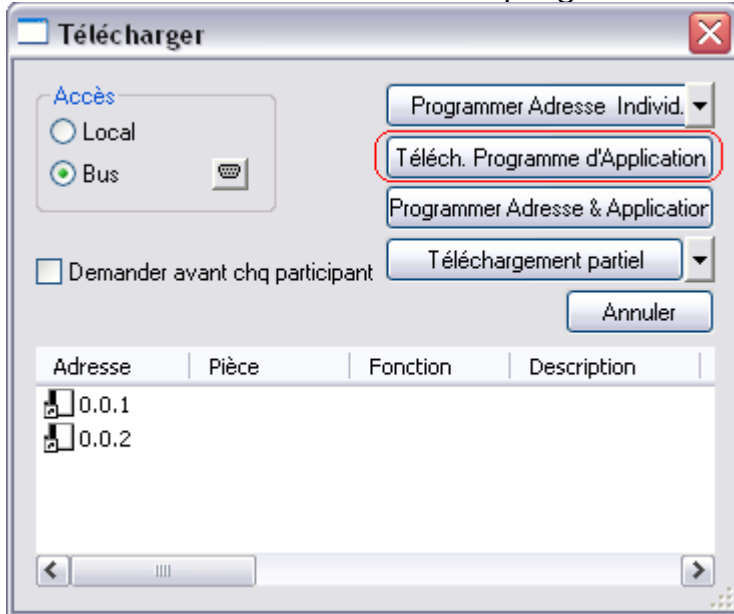
La **led du module de sortie** s'allume et la programmation s'effectue
Appuyer sur le poussoir de programmation du module d'entrée...

Lorsque le transfert du programme est terminé, procéder à la vérification du fonctionnement

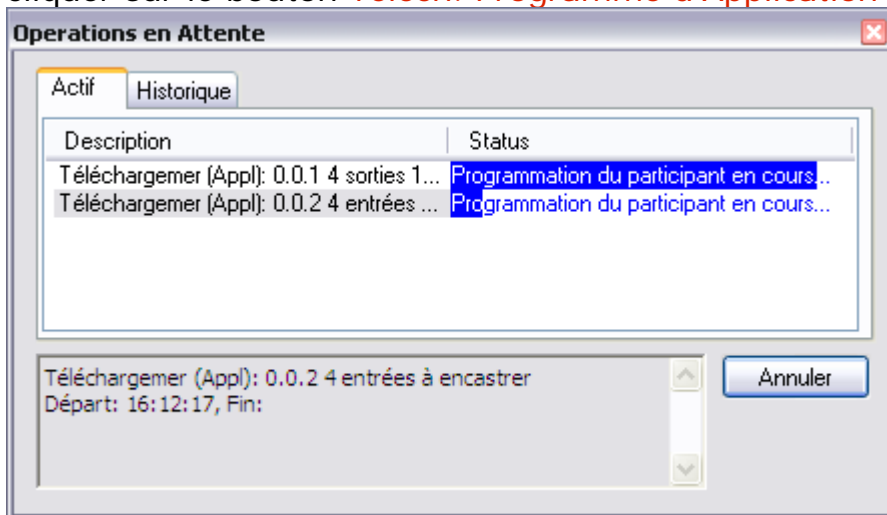
Modification du programme : la sortie 3 est activée/désactivée par l'entrée E1 (comme précédemment) ou par l'entrée E2 (télérupteur à 2 points de commande)
Il faut donc lier E2 au groupe existant 1/1/1



Il faut à nouveau transférer le programme

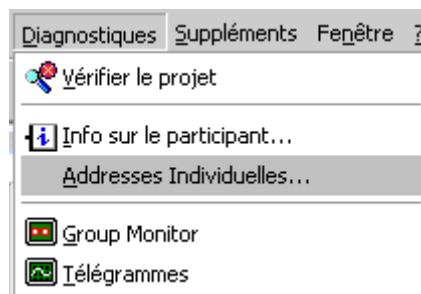


Les adresses des participants ayant déjà été transférées précédemment, il suffit de cliquer sur le bouton **Téléch. Programme d'Application**

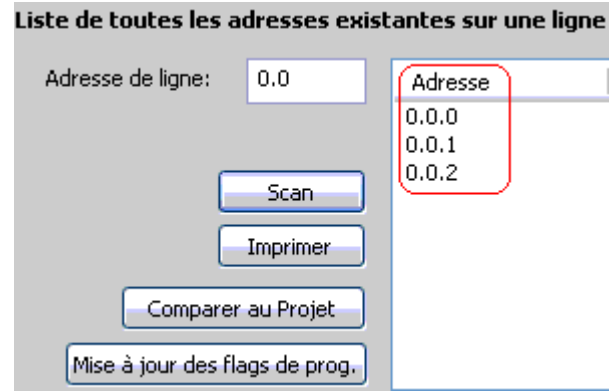
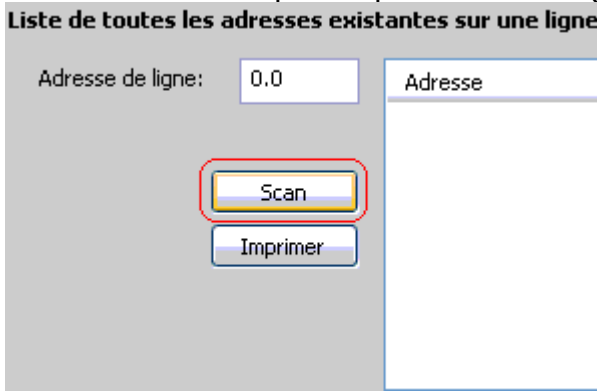


et attendre que la programmation soit terminée

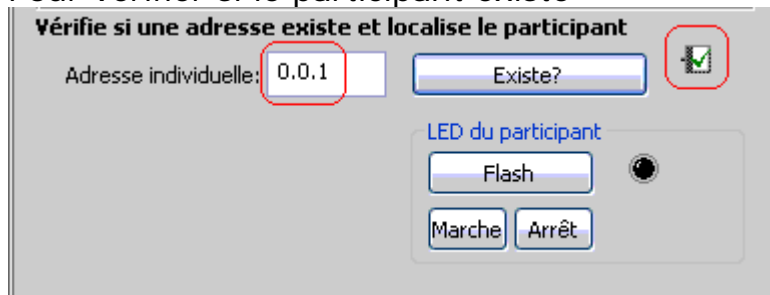
Il est possible d'effectuer des tests sur le matériel par la fonction **Diagnostiques > Adresses Individuelles**



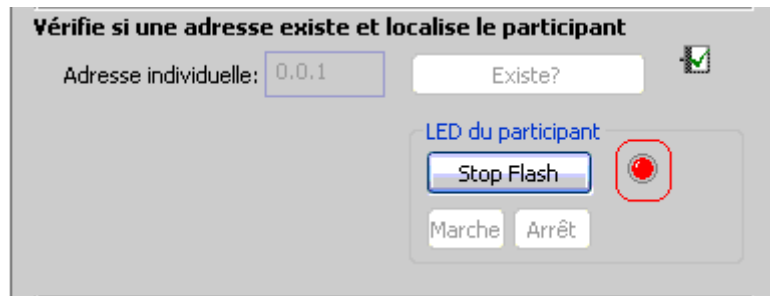
Pour lister tous les participants d'une ligne



Pour vérifier si le participant existe

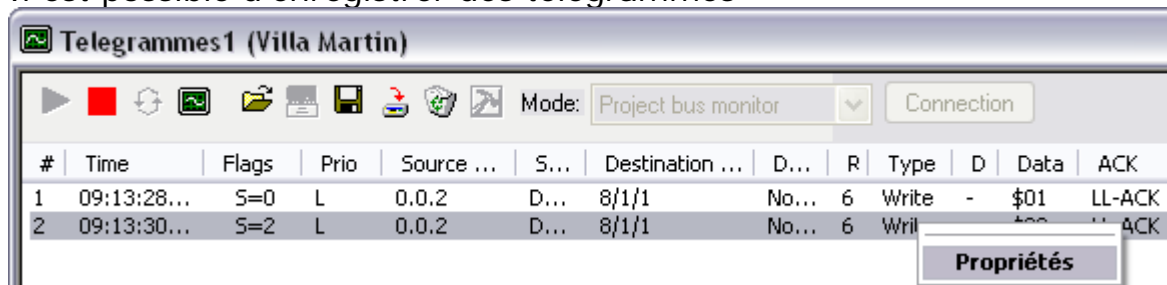


Pour le localiser dans l'installation à l'aide de sa Led de programmation

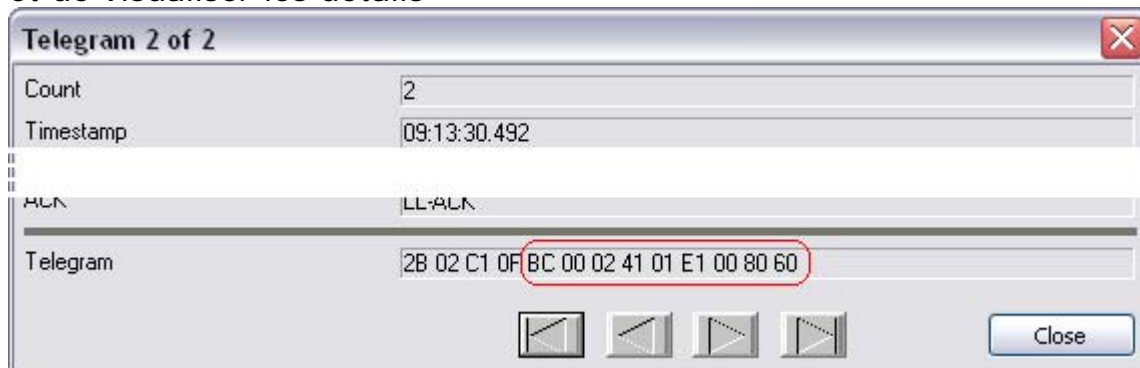


qui clignote en mode Flash
qui s'allume en mode Marche
qui s'éteint en mode Arrêt

Il est possible d'enregistrer des télégrammes



et de visualiser les détails



Les essais précédents ont été effectués sur la platine de test
http://stielec.ac-aix-marseille.fr/cours/abati/eib/eib_tp.htm#schema
avec l'interface USB encastrée Schneider MTN681799
(en remplacement de l'interface RS232 Hager TA004 + TH002)